

Izbaudiet vienkāršību: cementēšana ar pašadhezīvo kompozīta cementu

Dr. Christian Lampson, Vācija



Dr. Christian Lampson

(Christian Lampson) zobārsta grādu ieguvis Heidelbergas universitātē (Vācija) 2007. gadā, bet 2008. gadā ir pabeidzis doktorantūru. Klīnikā PraxisKlinik Dr. Dr. Thein und Kollegen Karlsrūē viņš strādā kopš 2009. gada. Savā darbā Dr. Lampsons galvenokārt pievēršas estētiskajai zobārstniecībai.

Neviens cits kā Alberts Einšteins reiz teicis: "Viss būtu jāpadara pēc iespējas vienkāršāks, bet ne vienkāršs." Šī ir mantra, kas ir piemērojama daudzās situācijās, arī zobārstniecībā. Vienkāršojot nepieciešamo darbu līdz pašam būtiskākajam, nenovēršot uzmanību no kvalitatīva rezultāta. Šajā rakstā, lai parādītu, kā tas pielietojams cementēšanas procesā, mēs dalāmies ar klīnisko gadījumu no prakses.

Pacientam, pēc pārciestā zirga spēriena, kas izraisījis augšējo priekšzobu traumu, bija nepieciešama terapija. Zobu 21 nebija iespējams saglabāt; zobam 22 bija nepieciešama endodontiskā terapija un zoba stumbra rekonstrukcija ar stikla šķiedras tapu. Tika plānots atjaunot zobus 11, 12, 22 un 23 ar cirkonija kroņiem, ievietot implantu zoba 21 vietā un veikt tiešo restaurāciju zobam 13.

Lai gan tas nav pirmais, kas nāk prātā, netiešo restaurāciju fiksācijas cementu vislabāk ir izvēlēties jau ārstēšanas plānošanas sākumposmā. Izvēli var ietekmēt gan ar pacientu saistītie faktori, gan restaurācijas veids. Pašadhezīvie kompozīta cementi

vienkāršo netiešo restaurāciju cementēšanu, jo nav nepieciešams atsevišķi izmantot kodinātāju un praimeri. Tā kā ir jāveic mazāk soļu, var ietaupīt dārgo laiku. Tomēr, tāpat kā ar jebkuru citu cementa sistēmu, pārlicinieties, ka tā ir piemērota konkrētajā gadījumā, un vienmēr, lai nodrošinātu optimālu veikspēju un ilgspēju, izmantojiet to saskaņā ar ražotāja norādījumiem.

Pagaidu restaurācija ilgstošai lietošanai zobiem no 11 līdz 22 tika izgatavota uz vietas, zobārstniecības kabinetā, izmantojot restaurācijas materiālu TEMPSMART DC (GC). Lai optimizētu alveolāro kaulu un mīkstos audus pirms implanta ievietošanas, zobam 21 pirms ekstrakcijas tika veikta

ortodontiskā ekstrūzija. Pēc tam tika ievietots implants (diametrs 4,1 mm, garums 14 mm), ievērojot tūlītējas ievietošanas protokolu, kam sekoja tūlītēja laboratorijā izgatavotas frēzētas ilgtermiņa pagaidu restaurācijas (A3 krāsā) ievietošana. Zobi 11, 12, 22 un 23 tika preparēti noslīpējot pakāpi pa apkārtmēru un noapaļojot malas. Implanta nospiedums tika ņemts, izmantojot perforētās nospieduma karotes metodi (pick-up), kas tika piemērota precīzai implanta izvietojuma kopēšanai pēc 4 mēnešu dzīšanas laika.

Pēc tam tika plānota gatavās cirkonija oksīda restaurācijas ievietošana (1. att.).

Pagaidu restaurācijas tika izņemtas un darba lauks tika izolēts ar kokvilnas rullīšiem (2. att.). Tika uzlikts implanta kronis, skrūve pārklāta ar teflona lenti un pēc tam skrūves kanāls tika noslēgts, izmantojot universālo adhezīvu un kompozītu. Preparētie zobi tika notīrīti ar pumeka masu (3. att.). Pēc tam tie tika rūpīgi noskaloti un nožāvēti (4. att.). Pēc pieļaušanas cirkonija kroņu iekšējās virsmas tika notīrītas ar ultraskaņu, nožāvētas un, lai noņemtu visus netīrumus, apstrādātas ar Al₂O₃ smilšstrūklu. Labai adhēzijai ir svarīgi, lai abas virsmas – gan zoba virsma, gan kroņa iekšējā virsma – pirms cementēšanas būtu tīras. Cirkonijam ir fosfāta bāzes savienojuma vietas, tās piesaista siekalās esošos fosfolipīdus, un tos pirms cementēšanas ir jānoņem. Vienkārša skalošana ar ūdeni nepalīdzēs. Cirkonija virsmas attīrīšanai var izmantot arī īpašus tīrīšanas šķīdumus.

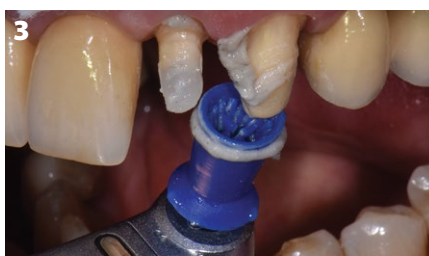
Restaurāciju cementēšanai tika izmantots pašadhezīvais kompozīta cements



1. att.: Situācija pirms cementēšanas ar pagaidu kroņiem *in situ*.



2. att.: Pēc pagaidu restaurācijas noņemšanas.



3. att.: Preparētos zobus notīrīja ar pumeka masu.



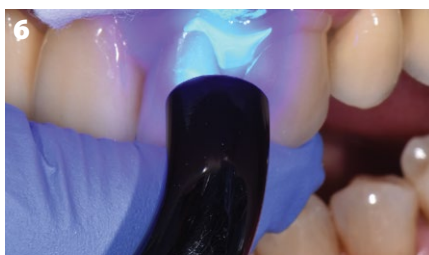
4. att.: Pēc tīrīšanas preparētie zobi tika noskaloti ar lielu šķidruma daudzumu un nožāvēti.



5. att.: Kroņu cementēšana zobiem 22 un 23 ar G-CEM ONE (GC) pašadhezīvo kompozīta cementu (A2 krāsa).

G-CEM ONE (GC; A2 krāsā) (5. att.), jo tam piemīt izcilas pašcietēšanas (dark-cure) spējas (tas ir ļoti svarīgi, jo cirkonija kronis netaisnīgi cauri gaismu), ar to ir vienkārši strādāt un viegli noņemt cementa pārpalikumus. Izmantot G-CEM ONE adheziju uzlabojošo praimeru (AEP) nebija nepieciešams, jo restaurācijas bija pietiekami retentīvas. Izmantojot ātro sacietēšanu (tack-curing), cementa pārpalikums ļoti ātri iegūst gumijas konsistenci (6. att.).

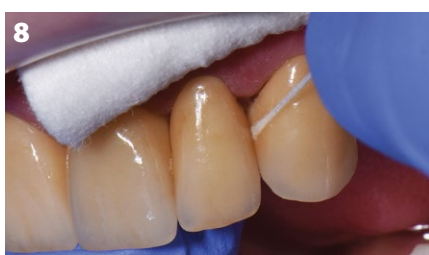
Šis gumijas stāvoklis ir labākais brīdis, lai noņemtu cementa pārpalikumus: tos viegli noņem ar skēleri (7. att.). Lai iztīrītu atlikušo cementu un nodrošinātu, ka viss pārpalikums tiek rūpīgi izņemts no starpzobu virsmām, kontaktpunktus apstrādāja ar zobu



6. att.: Cementa priekšsacietināšana (tack-curing) ar polimerizācijas gaismu.



7. att.: Pārpalikumu viegli noņem ar skēleri.



8. att.: Zobu spraugu tīrīšana ar zobu diegu.



9. att.: Gala rezultāts tūlīt pēc cementēšanas.



10. att.: Skats intraorāli apskates vizītes laikā, redzams dabisks estētisks zobu izskats un veselīgs smaganu izskats.

diegu (8. att.). Kad visi pārpalikumi tika noņemti, lai sasniegtu pilnīgu sacietēšanu, malas atkal apstaro ar gaismu. Ja nepieciešams, malas vēl var papildus nopolēt (9. att.). Kontroles vizītes laikā dažus mēnešus vēlāk ir redzams veselīgs smaganu izskats (10. att.).

Atbilstošu soļu un piemērotu materiālu plānošana pirms pašas cementēšanas jau ir puse no darba. Dažas

darbības, lai nodrošinātu labu kvalitāti un izvairītos no vēlākiem sarežģījumiem, piemēram, virsmu tīrīšana, prasa papildus uzmanību. Citos soļos var ietaupīt laiku: savu dārgo laiku var efektīvi izmantot izvēloties pašadhezīvo kompozīta cementu un ātro cietēšanu pārpalikumu noņemšanai. Tas ir izdevīgi ne tikai izmaksu ziņā. Ja cementēšanas procedūra ir veicama ātrāk, samazinās risks, ka darba laikā iekļūst mitrums.

Literatūra:

1. Evaluation of Bonding Properties of Resin Cement in Self-cure Mode (Sveķu cementa adhēzijas īpašību novērtējums pašsacietēšanas režīmā). Sato K, Arita A, Kumagai T. 2019. 97th General Session & Exhibition of the IADR. 1884.
2. Influence of cleaning methods on resin bonding to saliva-contaminated zirconia (Tīrīšanas metožu ietekme uz sveķu adhēziju ar cirkoniju, kas kontaminēts ar siekalām). Yoshida K. J Esthet Restor Dent. 2018. PMID: 29417717

G-CEM ONE™

Universāls pašadhezīvais kompozīta cements

VIENĪGAIS īstais, kas visu atvieglo!

G-CEM ONE ir parocīgi izmantojams, patiesi universāls pašadhezīvais sveķu cements ar augstu saites spēku un izcilu pašcietēšanas spēju. G-CEM ONE var izmantot plašām indikācijām un, pateicoties G-CEM ONE Adhesive Enhancing Primer GC Touch Cure spējai, to var izmantot arī sarežģītākiem klīniskajiem gadījumiem.

UNIVERSĀLS:

Izcils saites spēks ar emalju, dentīnu un visiem netiešo restaurāciju materiāliem

UZTICAMS:

Ja izmanto Adhesion Enhancing Primer, nodrošina optimālu saites spēku gan retentīvas, gan neretentīvas preparācijas gadījumā

TEHNISKI MAZJŪTĪGS:

- Izcilas pašsacietēšanas spējas, var izmantot biežākām un opakainām restaurācijām-jūsu sirdsmieram
- Isā polimerizācija atvieglo pārpalikumu nonemšanu
- Izmantojot Adhesive Enhancing Primer, palielinās tolerance pret mitrumu un siekalām
- Optimizēta pastas plūstamība
- Nav postoperatīvā jūtīguma

PAROCĪGS:

Mazāki krājumi un optimizēta darbplūsma

ESTĒTISKS:

- Neredzama un nodilumizturīga robeža estētiskam rezultātam
- 4 krāsas: A2, caurspīdīgā, AO3, BO1 (balts opaks)



EPP	IEPAKOJUMS	SATURS
10006927	G-CEM ONE Starter Kit A2	1x G-CEM ONE Syr. (4,6g), 1x G-CEM ONE Adhesive Enhancing Primer 2ml, 8x GC Automix Tips Regular, 2x GC Automix Endo tips
10006928	G-CEM ONE Starter Kit Translucent	
10006929	G-CEM ONE System Kit	1x G-CEM ONE Syr. A2 (4,6g), 1x G-CEM ONE Syr. TR (4,6g), 1x G-CEM ONE Adhesive Enhancing Primer 4ml, 1x G-Multi Primer 4ml, 15x GC Automix Tips Regular, 5x GC Automix endo tips
10006930	G-CEM ONE Twin Refill A2	2x G-CEM ONE Syr. (4,6g), 15x GC Automix Tips Regular, 5x GC Automix endo tips
10006931	G-CEM ONE Twin Refill Translucent	
10006932	G-CEM ONE Single Refill AO3	1x G-CEM ONE Syr. (4,6g), 8x GC Automix Tips Regular, 2x GC Automix Endo tips
10006933	G-CEM ONE Single Refill White Opaque	
10006934	G-CEM ONE Value Refill A2	8x G-CEM ONE Syr. (4,6g), 60x GC Automix Tips Regular, 20x GC Automix Endo tips
10006935	G-CEM ONE Value Refill Translucent	
10006834	G-CEM ONE ADHESIVE ENHANCING PRIMER	1x G-CEM ONE Adhesive Enhancing Primer 4mL

VIENS cements visām indikācijām

G-CEM ONE™ ir patiesi universāls, daudzpusīgs un viegli lietojams pašadhezīvais kompozīta cements ar izcilu adhēzijas spēku un spēju sacietēt pat tumsā. Tas piemērots jebkuram restaurācijas materiālam un visa veida preparācijām. Vienkāršais cementēšanas protokols ir ērts, ātrs, atkārtojams un nodrošina paredzamu rezultātu neatkarīgi no klīniskās situācijas. G-CEM ONE™ ir ne vien pašadhezīvais cements. Ikreiz, kad nepieciešama papildus adhēzija, piemēram cementējot onlejas vai venīrus, izmantojiet uz preparācijas adhēziju pastiprinošo praimeru GC Adhesion Enhancing Primer un iegūsiat vēl augstākus adhēzijas rādītājus.



Ideāla viskozitāte un plūstamība



Ērti noņemt cementa pārpalikumus



Tūlītējs augsts saites spēks ar GC Adhesive Enhancing Primer



G-CEM ONE™
VIENS sabiedrotais visām cementēšanas procedūrām